

# クマのこと、知っていますか？

## —岐阜県のツキノワグマ—

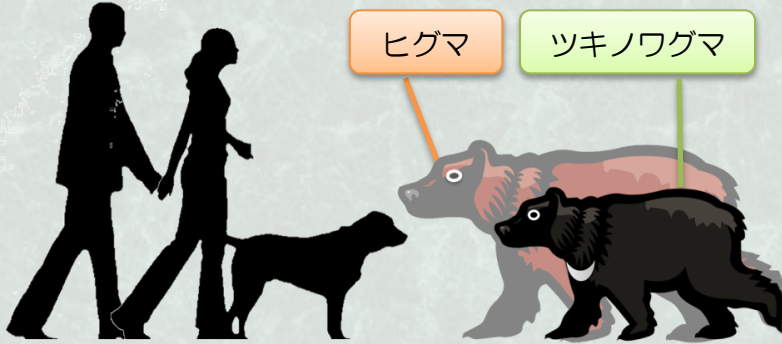


### 岐阜県に生息するクマは？

クマ類のおおよその大きさ

ヒグマ

ツキノワグマ



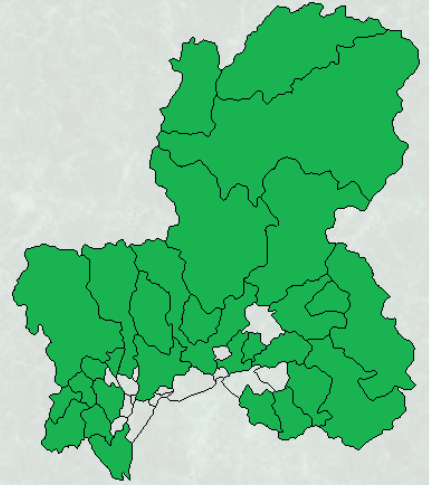
岐阜県には、中～小型のクマの仲間であるツキノワグマが生息しています。

より大きなクマの仲間であるヒグマは、岐阜県には生息していません。

ツキノワグマは山間部を中心に、岐阜県のほとんどの地域で出没しています。

ツキノワグマは本来臆病な動物なので、人に見つからないよう隠れて生活しています。

このため、出没の報告が無い地域にもツキノワグマが生息している可能性があります。



平成19～27年度までにツキノワグマが出没した市町村(緑色)



### ツキノワグマは臆病？危険？

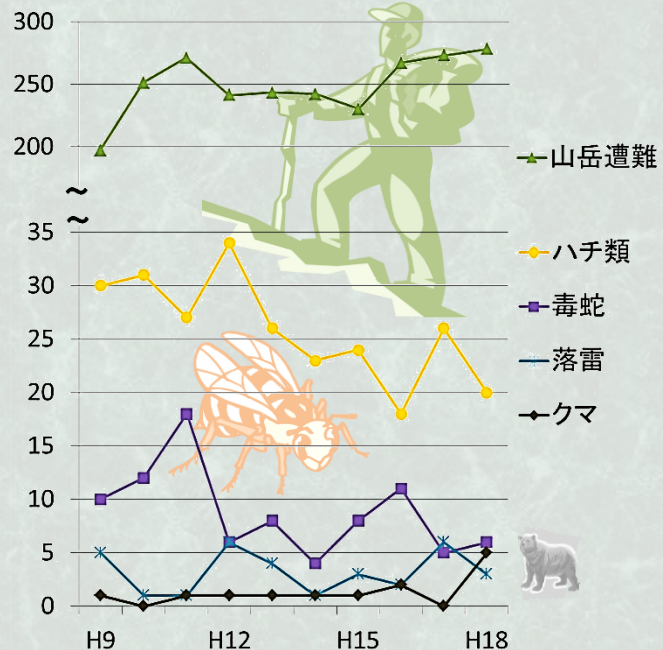
ツキノワグマは優れた聴覚・嗅覚を駆使して人との接触を避けて生活しているので、突然に至近距離で出会わなければ、比較的 안전한生き物です。

餌の多くは植物質で、人を食べる目的で襲うこともありません。

ツキノワグマが人を攻撃するのは、突然人と出会って驚いた場合や、母グマが子グマを守るための威嚇の延長である場合がほとんどです。

実際に、ツキノワグマやヒグマによる人身事故で命を落とす人の数は、ほかの屋外での死因と比べて多くはありません。

平成9年から平成18年までの野外の事故による死者数の推移(全国)



警察白書及び人口動態統計より作成  
山岳遭難による死者には行方不明者を含む  
クマによる死者にはヒグマによるものを含む





## ツキノワグマに出会わないために

人身事故の多くは、ツキノワグマが潜むことができる山際や山林内、餌となる木の近くで発生しています。

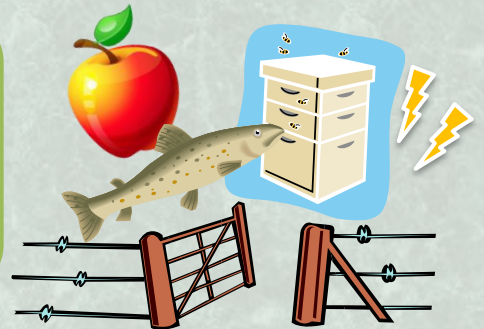
ツキノワグマも人と出会うことを避けようとしています。山際に近づいたり、野山に入る際は、鈴やラジオなどを携帯する、複数人で行動するなど、ツキノワグマに人間の存在を知らせましょう。



ツキノワグマが人里に出没する原因は、餌の存在です。ツキノワグマが人里で利用できる餌を減らす工夫をしましょう。



・トタンの巻き付け  
果樹の幹に波を縦にしてトタンをまくことで、ツキノワグマが樹に登ることができます。



・カキやクリの除去  
ツキノワグマが匂いにつられて出てきます。実を埋めるか、利用しない樹であれば伐採しましょう。



・電気柵の設置  
果樹園、養蜂場、養魚場等はツキノワグマの被害が発生しやすいので、電気柵等で十分に防除しましょう。



## ツキノワグマの捕獲はかえって危険

捕獲という手段は、パニック状態のツキノワグマと人が接近する非常に危険な場面を作り出してしまう。

子グマが罠にかかり、子を守ろうと攻撃的になった母グマが周辺を徘徊するという、対応が困難な事例も発生しています。

捕獲は危険を伴う最終手段であり、ツキノワグマの出没を未然に防ぐ効果的な手段ではないのです。

捕獲されて麻酔をかけられた子グマ

