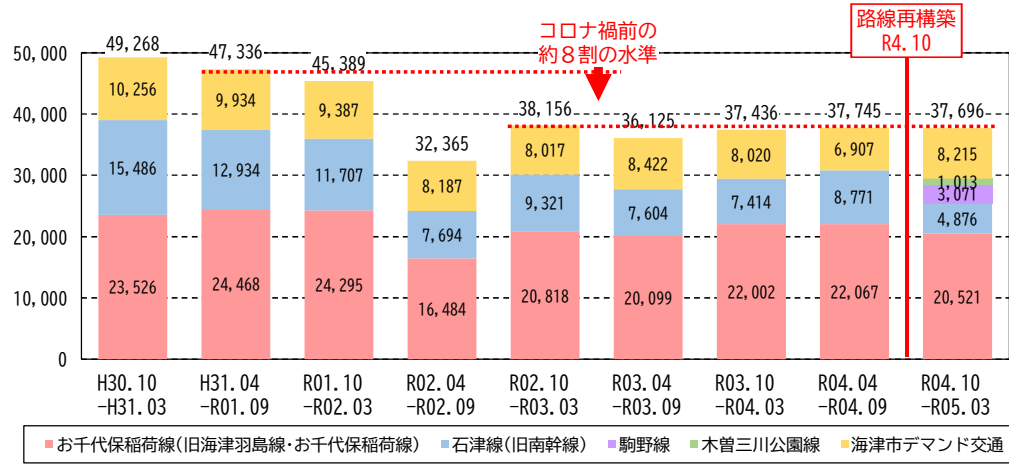


報告1 コミュニティバスの利用状況について

海津市コミュニティバス利用状況の推移

路線別利用者数の推移

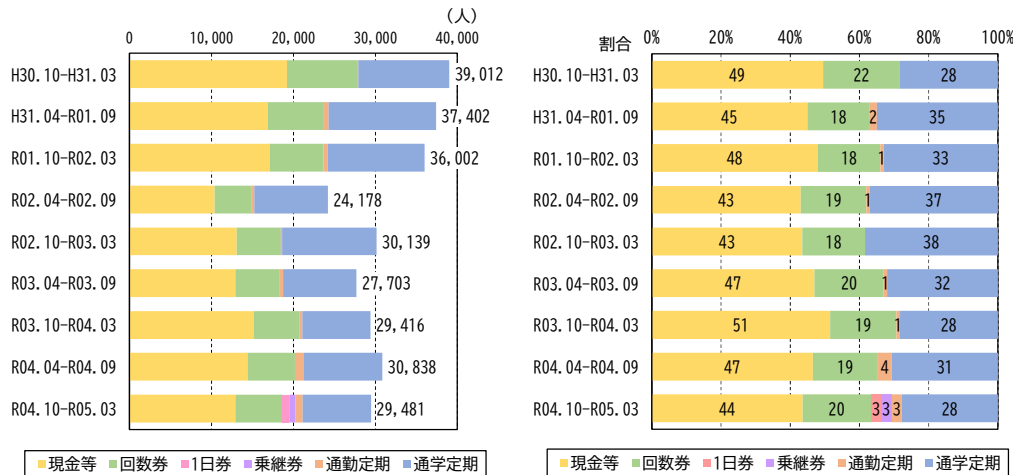
- ・コロナ禍に伴う休校等の影響で令和2年4月～9月に利用者数が大きく減少したが、その後はコロナ禍前の約8割の水準で推移している。
- ・令和4年度の利用者数は、75,441人で、令和3年度（73,561人）より1,880人（2.5%）増加している。



券種別利用者数の推移

※デマンド交通は除く

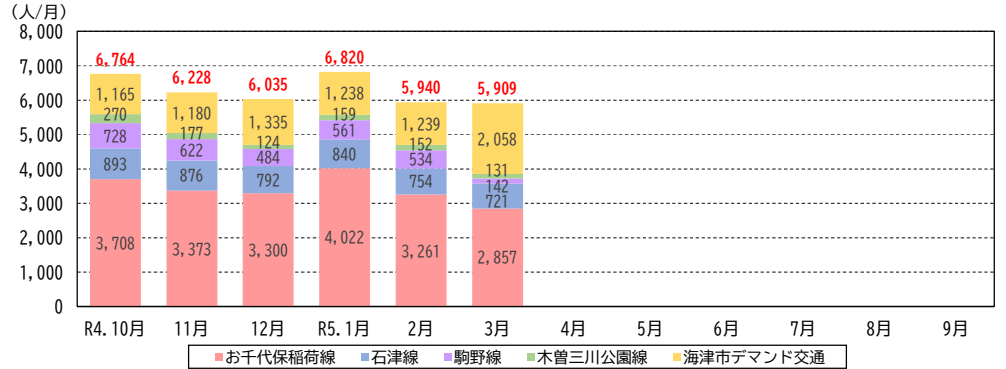
- ・通学定期利用者は令和3年4月以降、ほぼ一定(46.0人/日)の利用がみられる。
- ・令和4年10月から販売を開始した1日券(1日フリーパス)は、3%(4.2人/日)が利用している。(参考：1日フリーパス販売実績 442枚〔令和4年10月～令和5年3月〕)
- ・令和4年4月以降は、通勤定期券の利用者が2～3倍程度増加している(5.4人/日)。



月別利用者数の推移（路線再構築前後の比較）

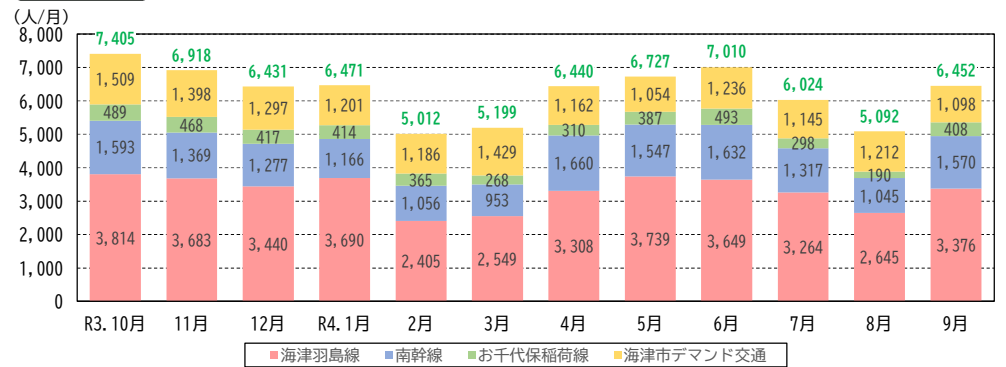
- ・路線再構築直後(令和4年10月～12月)は前年の利用者数を下回ったが、その後は前年の利用者数を上回っており、再構築後半年間の利用者数(29,481人)は前年の同期間とほぼ同等となっている。

路線再構築後



路線再構築後	R4.10	11月	12月	R5.1月	2月	3月	4月	5月	6月	7月	8月	9月	10-3月計
お千代保稲荷線	3,708	3,373	3,300	4,022	3,261	2,857	-	-	-	-	-	-	20,521
石津線	893	876	792	840	754	721	-	-	-	-	-	-	4,876
駒野線	728	622	484	561	534	142	-	-	-	-	-	-	3,071
木曾三川公園線	270	177	124	159	152	131	-	-	-	-	-	-	1,013
定時定路線 計	5,599	5,048	4,700	5,582	4,701	3,851	-	-	-	-	-	-	29,481
(前年比)	-5.0%	-8.6%	-8.5%	+5.9%	+2.9%	+2.1%	-	-	-	-	-	-	+0.2%
海津市デマンド交通	1,165	1,180	1,335	1,238	1,239	2,058	-	-	-	-	-	-	8,215
(前年比)	-22.8%	-15.6%	+2.9%	+3.1%	+4.5%	+44.0%	-	-	-	-	-	-	+2.4%
合計	6,764	6,228	6,035	6,820	5,940	5,909	-	-	-	-	-	-	37,696
(前年比)	-8.7%	-10.0%	-6.2%	+5.4%	+18.5%	+13.7%	-	-	-	-	-	-	+0.7%

路線再構築前



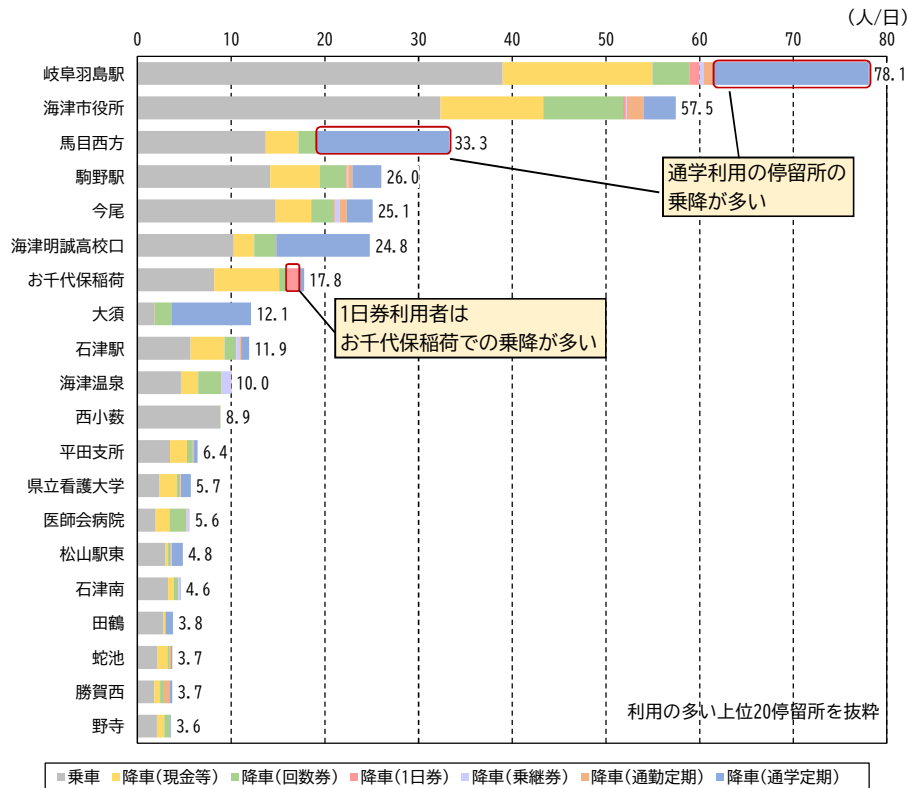
路線再構築前	R3.10	11月	12月	R4.1月	2月	3月	4月	5月	6月	7月	8月	9月	10-3月計
海津羽島線	3,814	3,683	3,440	3,690	2,405	2,549	3,308	3,739	3,649	3,264	2,645	3,376	19,581
南幹線	1,593	1,369	1,277	1,166	1,056	953	1,660	1,547	1,632	1,317	1,045	1,570	7,414
お千代保稲荷線	489	468	417	414	365	268	310	387	493	298	190	408	2,421
定時定路線 計	5,896	5,520	5,134	5,270	3,826	3,770	5,278	5,673	5,774	4,879	3,880	5,354	29,416
海津市デマンド交通	1,509	1,398	1,297	1,201	1,186	1,429	1,162	1,054	1,236	1,145	1,212	1,098	8,020
合計	7,405	6,918	6,431	6,471	5,012	5,199	6,440	6,727	7,010	6,024	5,092	6,452	37,436

路線再構築後の利用状況【令和4年10月～令和5年3月】

停留所別乗降者数

平日

- 平日は通学や通勤を中心に利用されており、岐阜羽島駅・海津市役所・馬目西方などの乗降者数が多い。
- 馬目西方・海津市役所・海津明誠高校口では、通学定期利用の割合が高く、海津明誠高校の生徒の利用が多い。
- 1日フリーパス(1日券)の利用者は、岐阜羽島駅・お千代保稲荷が多く、お千代保稲荷等の観光目的の利用が多いと考えられる。



※現金等には無料乗車を含む

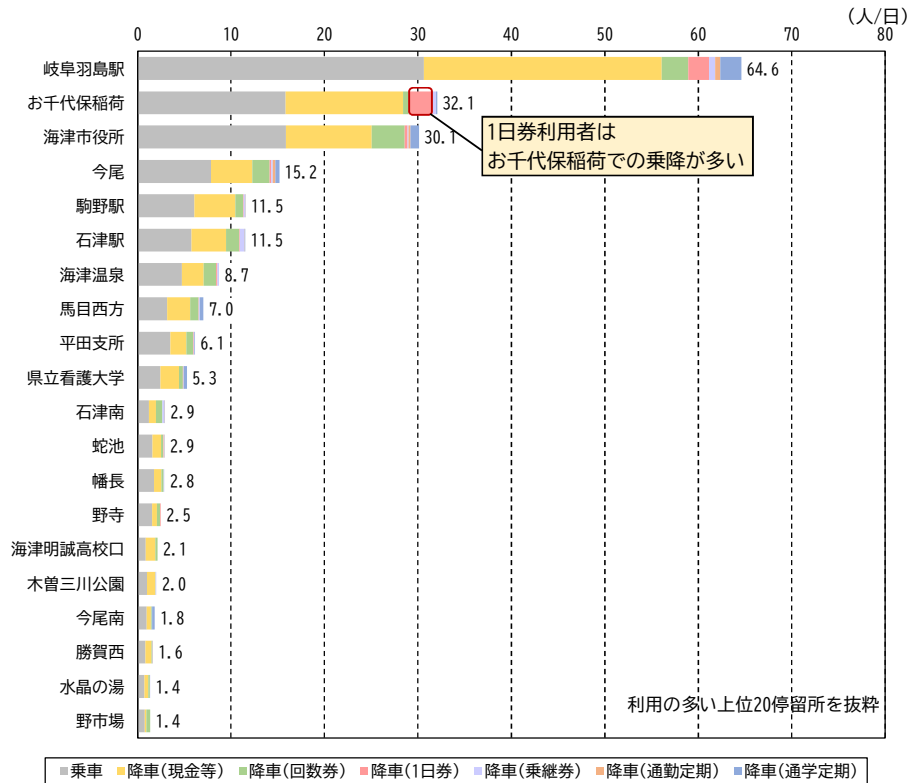
※「乗車」は券種が判別できないため、券種は「降車」のみ分類

(人/日)

停留所名	乗車	降車						降車計	合計
		現金等	回数券	1日券	乗継券	通勤定期	通学定期		
岐阜羽島駅	39.0	16.0	4.0	1.0	0.5	1.0	16.6	39.1	78.1
海津市役所	32.3	11.0	8.5	0.3	0.1	1.8	3.4	25.1	57.5
馬目西方	13.7	3.5	1.9	0.0	0.0	0.0	14.2	19.6	33.3
駒野駅	14.2	5.3	2.8	0.1	0.2	0.4	3.1	11.8	26.0
今尾	14.7	3.8	2.4	0.1	0.5	0.8	2.7	10.3	25.1
海津明誠高校口	10.3	2.2	2.3	0.0	0.0	0.0	10.0	14.6	24.8
お千代保稲荷	8.2	7.0	0.8	1.4	0.1	0.0	0.4	9.6	17.8
大須	1.8	0.0	1.8	0.0	0.0	0.0	8.5	10.3	12.1
石津駅	5.7	3.6	1.3	0.0	0.4	0.1	0.9	6.3	11.9
海津温泉	4.6	1.9	2.4	0.1	1.0	0.0	0.0	5.4	10.0
西小藪	8.9	0.0	0.0	0.0	0.0	0.0	0.0	0.0	8.9
平田支所	3.5	1.8	0.6	0.1	0.0	0.0	0.4	2.9	6.4
県立看護大学	2.3	1.9	0.3	0.0	0.0	0.0	1.1	3.3	5.7
医師会病院	1.9	1.4	1.8	0.0	0.3	0.0	0.0	3.6	5.6
松山駅東	3.0	0.3	0.3	0.0	0.1	0.0	1.2	1.9	4.8
石津南	3.3	0.6	0.5	0.0	0.1	0.0	0.1	1.3	4.6
田鶴	2.7	0.3	0.0	0.0	0.0	0.0	0.8	1.1	3.8
蛇池	2.1	1.0	0.2	0.0	0.0	0.2	0.1	1.6	3.7
勝賀西	1.8	0.6	0.3	0.0	0.0	0.7	0.3	1.9	3.7
野寺	2.1	0.8	0.6	0.0	0.0	0.0	0.1	1.5	3.6
今尾南	1.1	0.5	0.4	0.0	0.6	0.0	0.7	2.3	3.4
石津小学校口	0.2	0.3	1.9	0.1	0.0	0.8	0.0	3.2	3.4
幡長	1.5	0.3	0.9	0.0	0.0	0.0	0.2	1.4	3.0
松山グリーンハイツ	1.4	0.3	0.2	0.0	0.0	0.0	0.6	1.0	2.4
海津橋西	1.0	0.3	0.2	0.0	0.0	0.0	0.4	1.0	2.1
松山台	1.0	0.1	0.2	0.0	0.6	0.0	0.0	1.0	2.0
野市場	0.9	0.6	0.2	0.0	0.0	0.0	0.0	0.9	1.8
南濃南部グラウンド	1.0	0.1	0.2	0.0	0.0	0.0	0.4	0.7	1.7
歴史民俗資料館	0.3	0.3	0.6	0.0	0.0	0.4	0.0	1.3	1.6
平原	1.1	0.2	0.1	0.0	0.0	0.0	0.0	0.3	1.4
者結	0.3	0.5	0.1	0.0	0.0	0.0	0.0	0.6	1.0
大藪東	0.5	0.3	0.0	0.0	0.0	0.0	0.0	0.3	0.8
安田	0.5	0.2	0.0	0.0	0.0	0.0	0.0	0.3	0.8
高田西	0.4	0.2	0.1	0.0	0.0	0.0	0.0	0.4	0.8
沼	0.2	0.2	0.0	0.0	0.0	0.0	0.0	0.2	0.4
沼新田	0.2	0.1	0.1	0.0	0.0	0.0	0.0	0.2	0.4
内記五町	0.2	0.1	0.0	0.0	0.0	0.0	0.0	0.1	0.3
深浜	0.0	0.1	0.0	0.0	0.1	0.0	0.0	0.1	0.2
石亀橋	0.0	0.1	0.0	0.0	0.0	0.0	0.0	0.1	0.1
五町	0.0	0.0	0.0	0.0	0.0	0.0	0.0	0.0	0.1
合計	187.7	67.5	38.5	3.4	4.9	6.5	66.2	187.0	374.7

休日

- ・ 休日は、馬目西方や海津明誠高校口など通学に利用される停留所の乗降者数が少ない一方、お千代保稲荷の乗降者数が平日に比べかなり多く、観光目的の利用が多いと考えられる。
- ・ 休日の1日フリーパス(1日券)利用者(5.8人/日)は、平日(3.4人/日)に比べ多く、特に岐阜羽島駅・お千代保稲荷での利用が多いことから、観光目的での利用が多いと考えられる。



※現金等には無料乗車を含む

※「乗車」は券種が判別できないため、券種は「降車」のみ分類

(人/日)

停留所名	乗車	降車						降車計	合計
		現金等	回数券	1日券	乗継券	通勤定期	通学定期		
岐阜羽島駅	30.6	25.4	2.9	2.2	0.6	0.6	2.2	34.0	64.6
お千代保稲荷	15.8	12.6	0.6	2.6	0.4		0.1	16.2	32.1
海津市役所	15.9	9.2	3.5	0.3	0.1	0.2	0.9	14.3	30.1
今尾	7.8	4.4	1.9	0.2	0.2	0.3	0.4	7.3	15.2
駒野駅	6.1	4.4	0.8	0.1	0.1	0.0	0.0	5.5	11.5
石津駅	5.7	3.7	1.4	0.1	0.5	0.0	0.1	5.8	11.5
海津温泉	4.7	2.3	1.4	0.1	0.2			4.0	8.7
馬目西方	3.2	2.5	0.9	0.1	0.1		0.4	3.9	7.0
平田支所	3.5	1.7	0.7	0.1	0.1	0.0	0.1	2.6	6.1
県立看護大学	2.4	2.0	0.4	0.0	0.1	0.0	0.3	2.8	5.3
石津南	1.2	0.7	0.7		0.2	0.0	0.0	1.7	2.9
蛇池	1.6	0.9	0.2	0.1	0.1	0.1	0.0	1.3	2.9
幡長	1.7	0.8	0.3		0.1			1.1	2.8
野寺	1.5	0.5	0.4	0.0	0.0			0.9	2.5
海津明誠高校口	0.9	1.0	0.2					1.3	2.1
木曾三川公園	1.0	0.9	0.0	0.0	0.1			1.0	2.0
今尾南	0.9	0.4	0.1		0.0	0.0	0.3	0.9	1.8
勝賀西	0.8	0.6	0.1		0.0	0.0	0.0	0.8	1.6
水晶の湯	0.7	0.4	0.2		0.1			0.6	1.4
野市場	0.7	0.2	0.4		0.0			0.6	1.4
大藪東	0.7	0.5	0.0		0.0			0.6	1.3
歴史民俗資料館	0.5	0.4	0.3	0.0				0.7	1.3
松山駅東	0.5	0.3	0.1		0.2		0.0	0.6	1.1
医師会病院	0.6	0.3	0.1					0.4	1.0
松山グリーンハイツ	0.5	0.2	0.2	0.1	0.1			0.5	1.0
者結	0.3	0.4	0.1		0.1	0.0		0.6	0.9
内記五町	0.5	0.4			0.0			0.4	0.9
海津橋西	0.2	0.6	0.2				0.0	0.7	0.9
高田西	0.3	0.2	0.0					0.2	0.5
安田	0.4	0.1						0.1	0.5
沼	0.0	0.2	0.0		0.0			0.2	0.3
平原	0.1	0.1	0.0				0.0	0.1	0.2
沼新田	0.1	0.1	0.0					0.1	0.2
南濃南部グラウンド	0.0	0.1	0.0					0.1	0.2
松山台	0.0	0.1						0.1	0.1
深浜	0.0	0.0						0.0	0.1
石亀橋	0.0	0.0			0.0			0.1	0.1
五町	0.0	0.0						0.0	0.1
石津小学校口	0.0	0.0						0.0	0.1
田鶴	0.0	0.0						0.0	0.1
合計	112.0	78.9	17.9	5.8	3.2	1.3	4.9	112.0	224.0

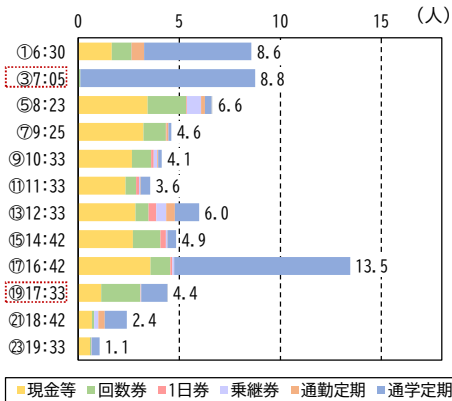
便別利用者数

平日

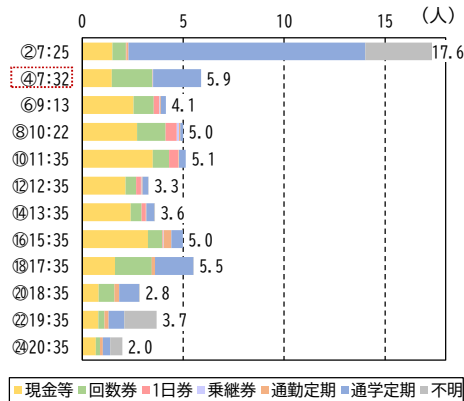
お千代保稲荷線 : 大須経由

- ・朝夕便の利用が多く、特に②便(岐阜羽島駅7:25発)、⑰便(海津市役所16:42発)は10人以上が利用しており、通学定期の割合が高い。

往路：(駒野駅)海津市役所→岐阜羽島駅



復路：岐阜羽島駅→海津市役所(駒野駅)

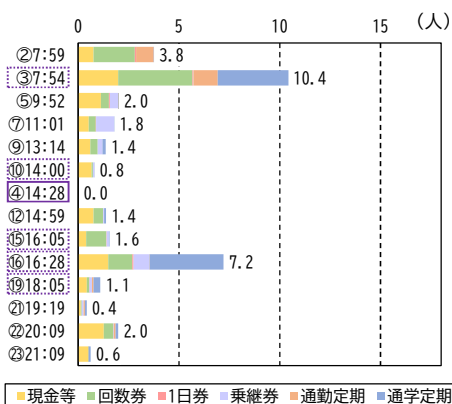


石津線(・駒野線)

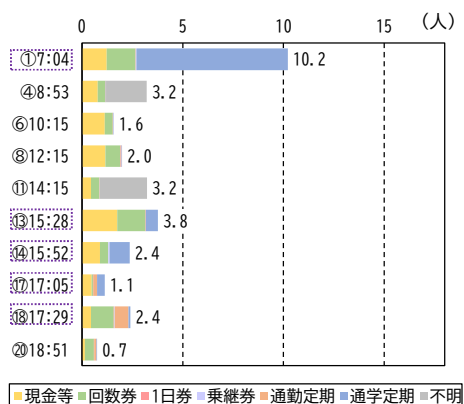
: 駒野線 : 石津線・駒野線直通便

- ・①便(松山グリーンハイツ7:04発)は市南部から海津明誠高校への通学、③便(駒野駅7:54発)は養老鉄道から乗り継ぎ海津明誠高校への通学に多く利用されている。
- ・③便(駒野駅7:54発)は、医師会病院への通院利用や石津駅への定期的な利用もみられる。
- ・②便(岐阜羽島駅7:25発)は、羽島方面から石津地区の工場への通勤利用もみられる。

往路：(駒野駅)海津市役所→石津南



復路：石津南→海津市役所(駒野駅)

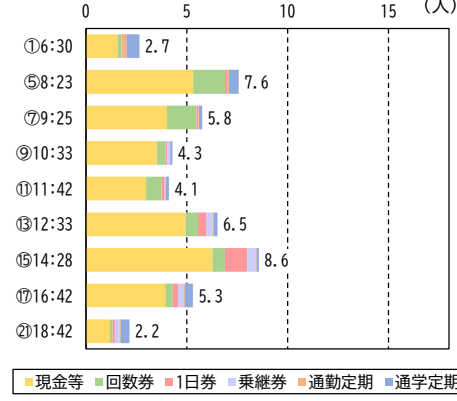


休日

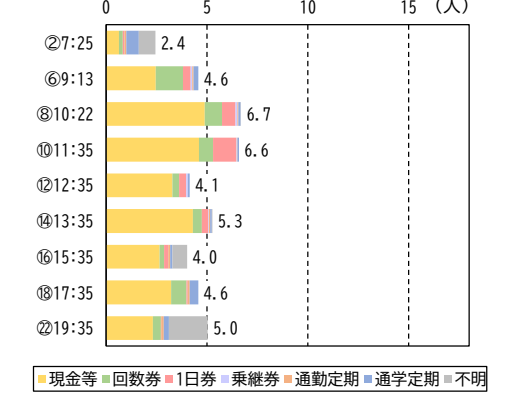
お千代保稲荷線

- ・始発便の利用は少ない一方、昼間(午前)の海津市役所行き、昼間(午後)の岐阜羽島駅行きの利用が比較的多くなっている。

往路：(駒野駅)海津市役所→岐阜羽島駅



復路：岐阜羽島駅→海津市役所(駒野駅)

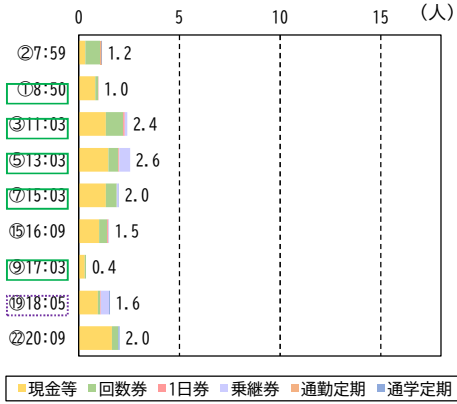


石津線(・駒野線・木曾三川公園線)

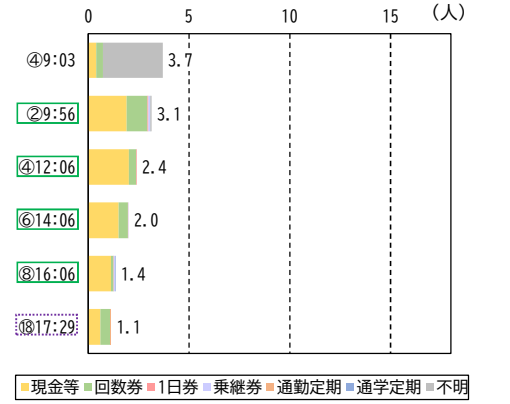
: 石津線・駒野線直通便 : 木曾三川公園線

- ・朝夕は平日に比べ少ない一方、昼間時間帯(木曾三川公園線②便～⑦便)は平日よりも多い便もみられ、木曾三川公園や海津温泉への観光目的でも利用されていると考えられる。

往路：(駒野駅)海津市役所→石津南



復路：石津南→海津市役所(駒野駅)



※お千代保稲荷線・石津線直通便で2路線にまたがる利用者は、1路線目の便では券種が不明のため「不明」として計上。

平日

石津線(・駒野線)

石津線 駒野線 石津線・駒野線直通便

往路：(駒野駅)海津市役所→石津南・松山

(人)

Table showing passenger counts for the outbound route from Kouno Station to Ise City Office. Columns include train numbers (e.g., 第2便, 7:59) and station names (e.g., 水晶の湯, 駒野駅, 海津明誠高校口). Rows show passenger counts for boarding and alighting at each station.

復路：松山・石津南→海津市役所(駒野駅)

(人)

Table showing passenger counts for the return route from Matsuyama and Ise City Office to Kouno Station. Columns include train numbers (e.g., 第1便, 7:04) and station names (e.g., 松山グリーンハイツ, 南濃南部グラウンド, 田鶴). Rows show passenger counts for boarding and alighting at each station.

※直通便で2路線にまたがる利用者は、海津市役所の「乗車」・「降車」の人数には含んでいません。

休日

石津線(・駒野線・木曾三川公園線)

石津線 石津線・駒野線直通便 木曾三川公園線

往路：(駒野駅)海津市役所→石津南・松山

(人)

土日祝	第2便 17:59		第1便 8:50		第3便 11:03		第5便 13:03		第7便 15:03		第15便 16:09		第9便 17:03		第19便(第11便) 18:05		第22便 20:09		
石津・駒野・木曾三川公園 往路	乗車	降車	通過	乗車	降車	通過	乗車	降車	通過	乗車	降車	通過	乗車	降車	通過	乗車	降車	通過	
水晶の湯																			
駒野駅				0.3			0.5	0.0		0.3									
海津明誠高校口				0.1	0.0	0.3	0.1	0.0	0.3	0.0									
海津市役所	0.2			0.1	0.1	0.3	0.8		0.4	1.2									
歴史民俗資料館		0.1	1.0		0.0	0.3	0.1	0.0	1.1	1.1	0.0	1.7	0.1	0.0	1.0				
内記五町	0.0		0.9	0.1		0.2	0.1	0.0	1.2		0.1	1.8			1.2	0.1			
五町			0.9	0.0		0.3			1.3			1.8			1.2				
深浜			0.9	0.0		0.3			1.3			1.8			1.2				
石亀橋			0.9			0.3			1.3			1.8			1.2				
海津温泉	0.1	0.0	0.9		0.1	0.3		0.7	1.3		0.4	1.8		0.4	1.2	0.1	0.2	1.2	
医師会病院	0.0	0.0	1.0	0.1	0.1	0.2	0.0	0.1	0.6	0.0	0.0	1.3	0.2		0.9		0.1	1.2	
木曾三川公園	↓	↓	↓		0.1	0.2	0.1	0.3	0.6	0.3	0.1	1.4	0.1	1.1	↓	↓	↓	↓	↓
海津温泉	↓	↓	↓	0.4		0.1	0.7	0.4	0.3		1.5	0.3		1.1	↓	↓	↓	↓	↓
沼新田			1.0	0.0		0.5			1.1			1.8			1.5				
沼			1.0		0.5	0.0	0.0	1.1		0.2	1.8		0.0	1.5					
安田			1.0	0.0		0.5			1.1		0.0	1.6		0.0	1.4				
海津橋西			1.0			0.6		0.1	1.1		0.1	1.6		0.1	1.4				
石津駅			0.5	1.0		0.6	0.6	0.6	1.0		1.3	1.6		1.0	1.3	0.0	0.4	1.1	
石津南			0.4	0.4		0.0	0.0		0.4	0.4		0.3	0.3		0.3	0.3			
石津小学校口																			
松山台																			
松山駅東																			
田鶴																			
南濃南部グラウンド																			
松山グリーンハイツ																			

復路：松山・石津南→海津市役所(駒野駅)

(人)

土日祝	第4便 9:03		第2便 9:56		第4便 12:06		第6便 14:06		第8便 16:06		第18便(第10便) 17:29									
石津・駒野・木曾三川公園 復路	乗車	降車	通過	乗車	降車	通過	乗車	降車	通過	乗車	降車	通過								
松山グリーンハイツ				0.5																
南濃南部グラウンド				0.0		0.5														
田鶴				0.0		0.5														
松山駅東				0.5		0.5														
松山台				0.0		1.0														
石津小学校口				0.0	0.0	1.1														
石津南				0.1		1.1	0.4													
石津駅	0.2			0.1		1.1	0.4													
海津橋西	2.0		0.2	1.2	0.0	1.1	0.9		0.4	0.6		0.2	0.7		0.1	0.4		0.3		
安田	0.1		2.2	0.1	0.0	2.3	0.0	0.0	1.3	0.0		0.7	0.0		0.7			0.7		
沼	0.0		2.2	0.3		2.3			1.3		0.0	0.8			0.7			0.7		
沼新田			2.3			2.6			1.3			0.7			0.7			0.0	0.7	
海津温泉			2.3	0.0		2.6			1.3			0.7			0.7			0.1	0.7	
海津温泉	0.7	0.0	2.3		0.7	2.6		0.2	1.3		0.3	0.7		0.2	0.7	0.4	0.2	0.7		
医師会病院	0.1	0.0	2.3	0.1	0.1	2.0	0.1		1.1	0.0	0.1	0.5	0.0	0.1	0.5				0.6	
木曾三川公園	↓	↓	↓		0.3	2.0	0.1	0.1	1.2	0.3	0.0	0.5	0.1	0.0	0.5	↓	↓	↓	↓	
海津温泉	↓	↓	↓	0.2		1.7	0.5		1.1	0.7		0.7	0.2		0.6	↓	↓	↓	↓	
石亀橋			2.4			1.9			1.6			1.5		0.0	0.7	0.0			0.6	
深浜	0.0		2.4			1.9			1.6			1.5		0.0	0.7				0.6	
五町			2.4			1.9			1.6			1.5		0.0	0.7				0.6	
内記五町			2.4			1.9		0.1	1.6		0.1	1.5		0.0	0.6		0.1	0.6		
歴史民俗資料館			0.1	2.4		0.1	1.9	0.0	0.3	1.5	0.0	0.1	1.4		0.0	0.6			0.6	
海津市役所			0.6	2.3	0.1	1.1	1.8	0.2	0.8	1.2	0.2	0.7	1.3	0.3	0.3	0.6	0.0	0.4	0.6	
海津明誠高校口				0.0	0.1	0.7	0.3	0.1	0.5		0.0	0.7		0.1	0.6				0.3	0.2
駒野駅				0.0	0.3	0.7	0.0	0.5	0.7		0.7	0.7	0.0		0.5	0.5			0.1	
水晶の湯					0.4	0.4			0.2	0.2		0.0	0.0		0.1	0.1				

※直通便で2路線にまたがる利用者は、海津市役所の「乗車」・「降車」の人数には含んでいません。

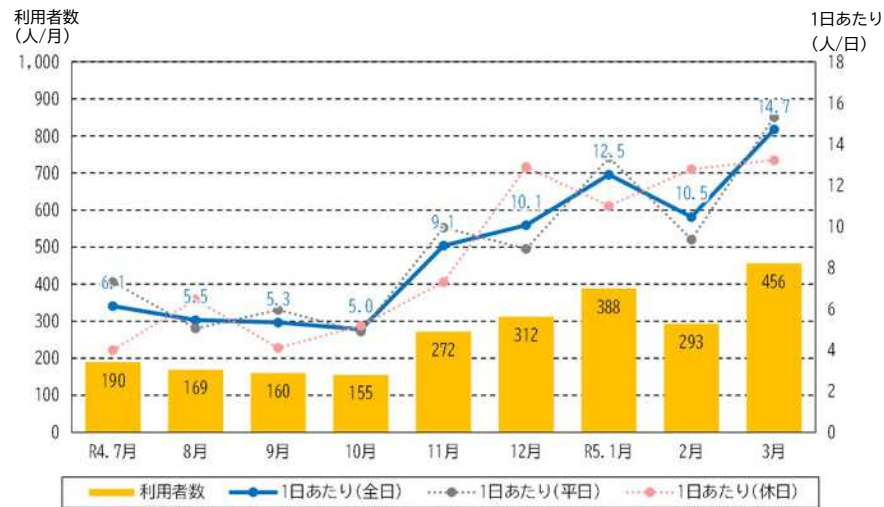
にしみのライナーリレーバス利用状況

月別利用者数の推移

- 令和4年7月の運行開始以降9カ月で2,395人が利用しており、1日あたり8.7人/日（平日8.9人/日、休日8.4人/日）が利用している。
- 令和4年7月～10月は1日あたりの利用者数は5～6人/日程度であったが、令和4年11月以降は利用者が増加し、12月以降は10人/日以上が利用している。

(人)

		R4.7月	8月	9月	10月	11月	12月	R5.1月	2月	3月	合計
利用者数		190	169	160	155	272	312	388	293	456	2,395
1日あたり (人/日)	全日	6.1	5.5	5.3	5.0	9.1	10.1	12.5	10.5	14.7	8.7
	平日	7.3	5.0	6.0	4.9	10.0	8.9	13.4	9.4	15.3	8.9
	休日	4.0	6.4	4.1	5.2	7.3	12.9	11.0	12.8	13.2	8.4

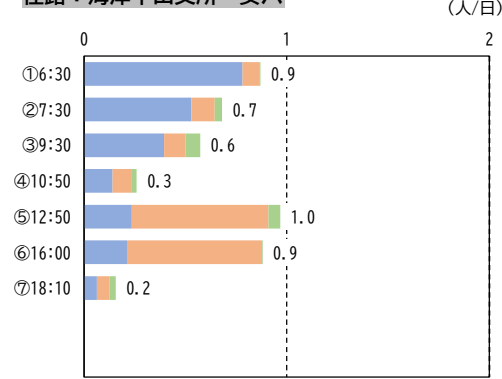


便別利用者数

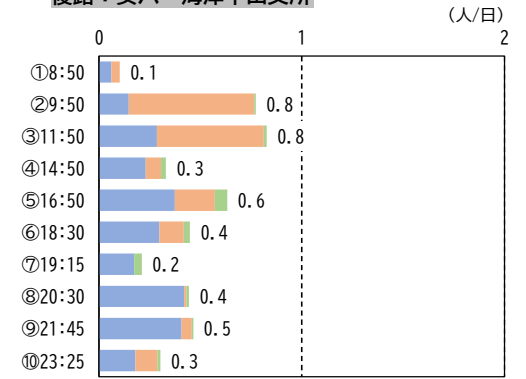
平日

- 海津平田支所停留所は、往路(安八行き)は朝①～③便、復路(海津平田支所行き)は午後の利用が多いことから、市内から名古屋方面への通勤や通学に利用されていると考えられる。
- お千代保稲荷停留所は、復路(海津平田支所行き)は午前(②・③便)、往路(安八行き)は午後(⑤・⑥便)が多いことから、名古屋方面からお千代保稲荷への観光に利用されていると考えられる。

往路：海津平田支所→安八



復路：安八→海津平田支所



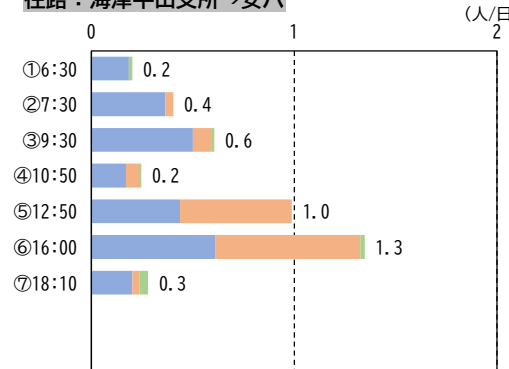
乗車停留所：海津平田支所、お千代保稲荷、ザ・ビッグ輪之内店

降車停留所：海津平田支所、お千代保稲荷、ザ・ビッグ輪之内店

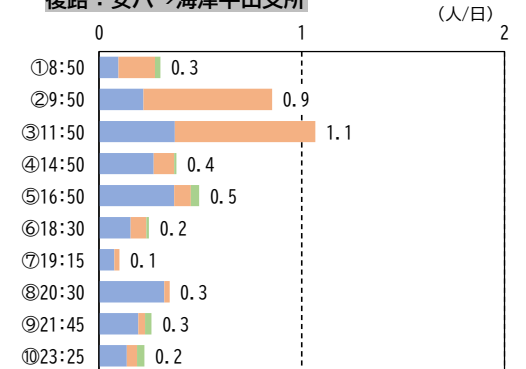
休日

- お千代保稲荷停留所は、平日と同様、復路(海津平田支所行き)は午前(②・③便)、往路(安八行き)は午後(⑤・⑥便)が多いことから、名古屋方面からお千代保稲荷への観光に利用されていると考えられる。

往路：海津平田支所→安八



復路：安八→海津平田支所



乗車停留所：海津平田支所、お千代保稲荷、ザ・ビッグ輪之内店

降車停留所：海津平田支所、お千代保稲荷、ザ・ビッグ輪之内店